

รายงาน
การศึกษาดูงาน
และสัมมนาทางวิชาการ
เรื่อง
การจัดการศึกษาปฐมวัยใน
ประเทศสาธารณรัฐสิงคโปร์
ระหว่างวันที่ 24 – 27 มีนาคม 2552



อาจารย์ ดร.ศศิลักษณ์ ขยันกิจ

สาขาวิชาการศึกษานปฐมวัย
ภาควิชาหลักสูตร การสอนและเทคโนโลยีการศึกษา
คณะครุศาสตร์ จุฬาลงกรณ์มหาวิทยาลัย

คำนำ

โครงการศึกษาดูงานและสัมมนาทางวิชาการ เรื่อง การจัดการศึกษาปฐมวัยในประเทศ
สาธารณรัฐสิงคโปร์ ระหว่างวันที่ 24 – 27 มีนาคม 2552 จัดโดยสาขาวิชาการศึกษาศึกษาปฐมวัย
ภาควิชาหลักสูตร การสอนและเทคโนโลยีการศึกษา คณะครุศาสตร์ จุฬาลงกรณ์มหาวิทยาลัย
มีวัตถุประสงค์ เพื่อให้คณาจารย์ได้สัมมนาแลกเปลี่ยนความรู้และประสบการณ์จากการดูงานและ
ร่วมกันกำหนดทิศทางในการพัฒนาการเรียนการสอน และสร้างความเข้มแข็งทางวิชาการของ
สาขาวิชา ตลอดจนให้คณาจารย์และนิสิตทุกระดับของสาขาวิชาได้แลกเปลี่ยนความรู้และ
ประสบการณ์เกี่ยวกับการจัดการศึกษาแบบเรียนรวมในระดับการศึกษาปฐมวัย และ
ความก้าวหน้าทางวิชาการของประเทศสิงคโปร์

รายงานฉบับนี้ จัดทำขึ้นเพื่อนำเสนอประสบการณ์จากการศึกษาดูงานโรงเรียน
การศึกษาพิเศษ “Rainbow Centre – Margaret Drive School” ซึ่งเป็นโรงเรียนที่มีระบบ
การบริหารและการจัดการศึกษาแก่เด็กที่มีความต้องการพิเศษที่มีประสิทธิภาพ เป็นผู้นำ
ทางด้านการศึกษาพิเศษของประเทศสาธารณรัฐสิงคโปร์ ผู้เขียนหวังเป็นอย่างยิ่งว่าเอกสารฉบับนี้
จะเป็นประโยชน์แก่ผู้ที่สนใจเกี่ยวกับการจัดศึกษาสำหรับเด็กที่มีความต้องการพิเศษ
หากมีข้อเสนอแนะใด ผู้เขียนยินดีรับฟังและขอขอบคุณในความอนุเคราะห์มา ณ โอกาสนี้ด้วย

ศศิลักษณ์ ชัยนิกิจ

เมษายน 2552

ข้อมูลเบื้องต้นเกี่ยวกับการศึกษาของประเทศสาธารณรัฐสิงคโปร์

กระทรวงศึกษาธิการเป็นหน่วยงานที่กำกับดูแลการศึกษาทุกระดับของสิงคโปร์ โดยรัฐอุดหนุนค่าใช้จ่ายให้ส่วนหนึ่ง คิดเป็นต่อคนต่อปีเท่ากับ 100 เหรียญสิงคโปร์ การศึกษาของสิงคโปร์ใช้หลักสูตรของประเทศอังกฤษ การศึกษาภาคบังคับเริ่มตั้งแต่ประถมศึกษาถึงมัธยมศึกษา รวม 12 ปี จำแนกเป็น ระดับประถมศึกษา 6 ปี ระดับมัธยมศึกษา 4 – 5 ปี ระดับเตรียมอุดมศึกษา 2 – 3 ปี สำหรับการศึกษาระดับมัธยมศึกษาไม่ถือเป็นการศึกษาภาคบังคับ

สิงคโปร์มีนโยบายพัฒนาทรัพยากรบุคคล โดยการสนับสนุนทุนการศึกษาให้แก่นักเรียนต่างชาติ เรียกว่า Asian scholar เป็นทุนสำหรับเด็กที่มีความสามารถสูงไม่ว่าจะเป็นด้านการเรียนหรือการกีฬาจากทุกประเทศในแถบเอเชีย เช่น ไทย เวียดนาม จีน ฟิลิปปินส์ โดยไม่มีข้อผูกมัด ทุนนี้มีเป้าหมายเพื่อให้เด็กสิงคโปร์มีเครือข่ายกับเด็กในประเทศแถบเอเชีย สำหรับปัญหาใหญ่ด้านทรัพยากรบุคคลของประเทศนี้คือ ชาวสิงคโปร์ส่วนใหญ่ไม่ประสงค์แต่งงานและมีบุตร สิงคโปร์จึงเปิดโอกาสให้คนที่มีความสามารถเข้ามาทำงานและเปลี่ยนสัญชาติเป็นสิงคโปร์ได้

ในประถมศึกษาปีที่ 1 เด็กสิงคโปร์นิยมเรียนโรงเรียนรัฐบาล ซึ่งในห้องเรียนจะมีมุมหนึ่งสำหรับประเมินพัฒนาการเด็กที่สงสัยว่าจะมีพัฒนาการไม่ปกติ เมื่อครูได้ข้อมูลแล้วจะส่งต่อไปยังกระทรวงศึกษาธิการเพื่อส่งต่อเด็กเข้าสู่กระบวนการวินิจฉัย ปัจจุบันรัฐบาลให้ความสำคัญกับการจัดการศึกษาพิเศษเพิ่มมากขึ้น เด็กกลุ่มนี้จึงได้รับโอกาสที่ดีขึ้นในการพัฒนาศักยภาพ

Rainbow centre



ศูนย์การศึกษาพิเศษแห่งนี้ดำเนินงานในรูปแบบขององค์กรที่ไม่ได้มุ่งหวังผลกำไร (Non-profit organization-NGO) มีวัตถุประสงค์เพื่อจัดโปรแกรมการให้การช่วยเหลือตั้งแต่ระยะแรกเริ่ม การจัดการศึกษาพิเศษ การบำบัดการฝึกอบรมครู และการให้คำปรึกษาและสนับสนุนแก่ครอบครัวและเด็กที่มีความต้องการพิเศษ

ในประเทศสิงคโปร์พบปัญหาการขาดแคลนครูการศึกษาพิเศษที่มีความรู้ความสามารถ ตลอดจนการขาดแคลนนักบำบัดที่ทำงานกับเด็กกลุ่มนี้ ดังนั้น จึงต้องจ้างครูและนักบำบัดจากต่างประเทศ ในขณะที่เดียวกันก็เร่งอบรมและพัฒนาบุคลากรในประเทศให้มีความสามารถทางด้านนี้มากขึ้น โรงเรียนการศึกษาพิเศษในประเทศสิงคโปร์ทั้งหมดดำเนินการในรูปแบบขององค์กรที่ไม่ได้มุ่งหวังผลกำไร โดยรัฐสนับสนุนค่าใช้จ่ายให้ส่วนหนึ่งเป็นค่าอาคารสถานที่ ส่วนค่าใช้จ่ายอื่นๆ เช่น ค่าบริหารจัดการ ค่าจ้าง โรงเรียนต้องจัดสรรเองซึ่งได้มาจากค่าเล่าเรียน และการเรียไร

วิสัยทัศน์

“เป็นผู้นำด้านการศึกษาพิเศษ สร้างให้เกิดความแตกต่าง”

พันธกิจ

“ก้าวข้ามความไร้ความสามารถ ขยายศักยภาพ”

ศูนย์การศึกษาพิเศษแห่งนี้มีพันธกิจในการเสริมสร้างคุณภาพชีวิตแต่เด็กที่มีความต้องการพิเศษโดยจัดการศึกษาและการฝึกฝน เพื่อให้เด็กสามารถบรรลุศักยภาพสูงสุด ดังนี้

- จัดโปรแกรมการพัฒนาอย่างเป็นองค์รวมแก่เด็ก
- สร้างความร่วมมือแก่ผู้ปกครอง หน่วยงานรัฐ เอกชน และชุมชน
- พัฒนาความสามารถทางวิชาชีพแก่ครูและเจ้าหน้าที่
- จัดอบรมบุคลากรทางด้านการศึกษาพิเศษทั้งระดับประเทศ และภูมิภาค
- สร้างความตระหนัก สร้างความเข้าใจ และการยอมรับเด็กที่มีความต้องการพิเศษแก่สาธารณชน

ปรัชญา

“เคารพเด็กทุกคนไม่ว่าเขาจะมีข้อจำกัดอย่างไร เชื่อมั่นในศักยภาพของเด็กโดยจัดการช่วยเหลือตั้งแต่ระยะแรกเริ่ม การศึกษา การฝึกฝน และการดูแล ที่เหมาะกับแต่ละคน เพื่อให้เกิดความแตกต่างที่สำคัญในชีวิตของเด็ก”

คุณค่าหลัก

“ทุกคนทำงานอย่างอุทิศตน ซื่อสัตย์ และเมตตา รวมทั้งมุ่งมั่นสู่การบริการที่เป็นเลิศ เพื่อให้เด็กที่มีความต้องการพิเศษได้รับสิ่งที่ดีขึ้น เชื่อมั่นในการทำงานเป็นทีม เคารพต่อเด็ก ผู้ปกครอง และผู้ร่วมงานทุกคน”

Rainbow Centre ก่อตั้งเมื่อปี 1987 โดยเปิดโรงเรียนการศึกษาพิเศษแห่งแรก ชื่อ Margaret Drive School และในปี 1995 เปิดโรงเรียนการศึกษาพิเศษแห่งที่สอง ชื่อ Balestier School ซึ่งต่อมาในปี 2008 เปลี่ยนเป็น Yishun Park School ทั้งนี้ ชื่อโรงเรียนตั้งตามสถานที่ตั้งของโรงเรียน การบริหารงานของ Rainbow Centre นั้นดำเนินการในรูปแบบของคณะกรรมการ

ซึ่งทุกคนเป็นอาสาสมัคร ปัจจุบันมีครูและเจ้าหน้าที่รวมทั้งสิ้นจำนวน 290 คน นักเรียนจำนวน
กว่า 800 คน โดยเป็นเด็กที่เข้ารับบริการการให้การช่วยเหลือตั้งแต่ระยะแรกเริ่มจำนวน 300 คน
และมีเด็กรอเข้ารับบริการด้านนี้อีกกว่า 100 คน

บรรยากาศของ Rainbow centre



สนามเด็กเล่น



ทางเดินของอาคาร



โถงกลางชั้นสอง สามารถมองลงไปชั้น 1 ได้

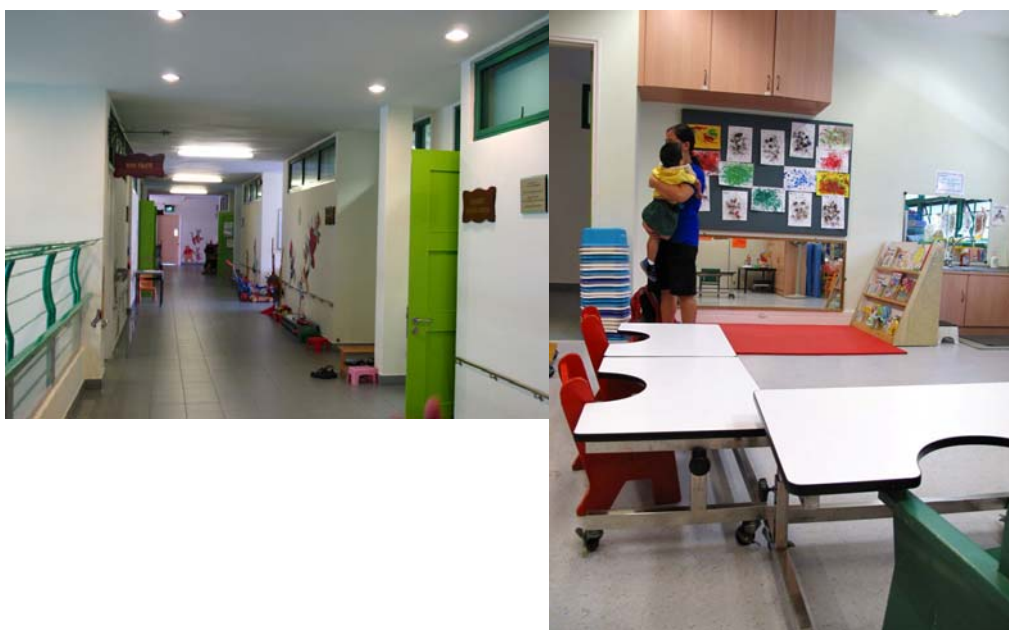
ขอบข่ายงานของ Rainbow Centre

1. โรงเรียนการศึกษาพิเศษ (Special Education School – SPED)
2. โปรแกรมการให้การช่วยเหลือตั้งแต่ระยะแรกเริ่ม (Early Intervention Program for Infants and Young Children – EIPIIC)
3. บริการสำหรับครอบครัว (Family Life Services – FLS)
4. ศูนย์ฝึกอบรมและให้คำปรึกษา (Rainbow Centre Training & Consultancy – RCTC)
5. คลินิกทันตกรรม
6. โปรแกรมอาสาสมัคร
7. ศูนย์ฝึกอบรมและพัฒนาเจ้าหน้าที่
8. ฝ่ายหาทุนและประชาสัมพันธ์

รายละเอียดการให้บริการเป็นดังนี้

โรงเรียนการศึกษาพิเศษ รับเด็กที่มีความต้องการพิเศษ ได้แก่ ดาวน์ซินโดรม สมองพิการ ออทิสติก พัฒนาการล่าช้า และพิการซ้ำซ้อน ตั้งแต่อายุ 2 เดือน – 18 ปี ประกอบด้วย

1) โปรแกรมการให้การช่วยเหลือตั้งแต่ระยะแรกเริ่ม รับเด็กอายุ 2 เดือน – 6 ปี โดยเป็นเด็กที่ได้รับการวินิจฉัยแล้วส่งต่อ เด็กที่มีระดับอาการไม่รุนแรงเมื่อเข้าสู่โปรแกรมการให้การช่วยเหลือตั้งแต่ระยะแรกเริ่มสักระยะหนึ่ง อาจเข้าเรียนต่อในโรงเรียนเรียนรวมในระดับประถมศึกษาต่อไป





ห้องเรียนสำหรับเด็กอายุ 2 ปี รับเด็ก 2 – 4 คน โดยมี
ที่เลี้ยงประกอบ เรียน 2 – 4 ชั่วโมง สัปดาห์ละ 2 – 3 วัน
ขึ้นอยู่กับความต้องการของเด็กแต่ละคน



ใช้ของเล่นประเภท Cause and effect toys

2) โปรแกรมสำหรับเด็กที่มีความพิการซ้ำซ้อน (Programme for Children with Multiple Disabilities – PCMH) รับเด็กอายุ 6 – 18 ปี เด็กกลุ่มนี้เป็นเด็กที่มีระดับอาการรุนแรง ไม่สามารถเรียนในโรงเรียนเรียนรวมได้

3) โปรแกรมการสอนแบบมีโครงสร้างสำหรับเด็กที่มีความต้องการพิเศษ (Structured Teaching for Exceptional Pupils – STEP) รับเด็กออทิสติกที่มีอายุ 6 – 12 ปี

ศูนย์ฝึกอบรมและให้คำปรึกษา ให้บริการแก่นักวิชาชีพ ผู้ดูแลเด็ก ผู้ปกครอง และ
อาสาสมัครดูแลเด็ก ประกอบด้วย

1) จัดการฝึกอบรมและอบรมเชิงปฏิบัติการ ทั้งในประเทศและระดับภูมิภาค
เกี่ยวกับการให้การช่วยเหลือตั้งแต่ระยะแรกเริ่มและการศึกษาพิเศษ ผู้รับบริการได้แก่ อาสาสมัคร
นักวิชาชีพ ผู้ปกครองของเด็กที่มีความต้องการพิเศษ

2) สร้างความตระหนักแก่ครูและเด็กในโรงเรียนปกติ โดยการเปิดโอกาสให้ครูและ
เด็กอนุบาลในโรงเรียนปกติเข้ามาเรียนรู้ในโรงเรียนการศึกษาพิเศษ เพื่อให้เด็กปกติได้เล่น สัมผัส
และรู้จักเด็กที่มีความต้องการพิเศษ ช่วยให้ทัศนคติที่มีต่อเด็กที่มีความต้องการพิเศษดีขึ้น
นอกจากนั้นยังส่งผลทางบวกแก่โรงเรียน กล่าวคือ เด็กปกตินำประสบการณ์นี้ไปสนทนากับ
ผู้ปกครอง ทำให้ผู้ปกครองแสดงความจำนงบริจาคเงินแก่โรงเรียนเพิ่มมากขึ้น

บริการสำหรับครอบครัว ให้บริการแก่ผู้ปกครองของเด็กที่มีความต้องการพิเศษ ได้แก่

- 1) สนับสนุนด้านเงินและจิตใจ การฝึกอบรมและให้คำปรึกษาแก่ผู้ปกครอง หรือ พี่เลี้ยง
- 2) จัดกลุ่มสนทนา การอบรมเชิงปฏิบัติการ กิจกรรมทางสังคม สำหรับผู้ปกครอง และครอบครัว
- 3) จัดกลุ่มผู้ปกครอง โดยเปิดโอกาสให้ผู้ปกครองที่มีประสบการณ์เข้ามาร่วม แลกเปลี่ยน ทั้งนี้ จัดเป็น 3 กลุ่ม ได้แก่ ภาษาอังกฤษ แมนดาริน มาเลย์
- 4) จัดค่ายและการอบรมเชิงปฏิบัติการสำหรับพี่น้องของเด็กที่มีความต้องการพิเศษ

การจัดการศึกษาสำหรับเด็กที่มีความต้องการพิเศษ

หลักสูตรของโรงเรียนมีเป้าหมายเพื่อพัฒนาทักษะ 6 ด้าน ได้แก่

- 1) ทักษะทางภาษาและการสื่อสาร
- 2) ทักษะทางพุทธิปัญญาและการรับรู้
- 3) ทักษะกล้ามเนื้อเล็ก
- 4) ทักษะกล้ามเนื้อใหญ่
- 5) ทักษะการปรับตัวในชีวิตประจำวัน
- 6) ทักษะทางสังคมและอารมณ์

นอกจากนั้น โรงเรียนยังจัดโปรแกรมเพิ่มเติม ได้แก่

- 1) การเรียนรู้ในน้ำ (Aquatic programme)
- 2) การละคร (Drama class)
- 3) การขี่ม้า (Horse riding)
- 4) กิจกรรมนอกโรงเรียน (Educational outings) เช่น ไปซูเปอร์มาเกต ไปซื้ออาหารที่โรงอาหารของโรงเรียนปกติ
- 5) การเข้าค่าย (Camps)
- 6) ระบายสีผ้าบาติก (Batik painting)
- 7) สเกต (Line skating)
- 8) โอลิมปิกสำหรับเด็กที่มีความต้องการพิเศษ (Special Olympics)



Aquatic programme เป็นกิจกรรมที่ให้เด็กคุ้นเคยกับน้ำ ไม่กลัวน้ำ นอกจากนั้นยังกระตุ้นการไหลเวียนของโลหิตด้วย กิจกรรมนี้ถูกออกแบบให้เหมาะสมกับความต้องการจำเป็นของเด็กทุกรายบุคคล มีทั้งกิจกรรมรายบุคคล และกลุ่มย่อย

กลยุทธ์การสอน



ห้องสังเกตเพื่อการประเมินเด็ก

- 1) การประเมินพัฒนาการและการเรียนรู้ เป็นสิ่งที่สำคัญมาก โดยนักบำบัดและครู แลกเปลี่ยนข้อมูลระหว่างกัน ตลอดจนการเชิญผู้ปกครองเข้าร่วมในการประชุมด้วย
- 2) การตั้งวัตถุประสงค์ทางการศึกษา
- 3) การวางแผนการศึกษาเฉพาะบุคคล และการรายงาน

4) การสอน ทำการประเมินควบคู่กับการสอน โดยการประเมินตามสภาพจริง ดูพฤติกรรมเด็กในบริบทจริงและขอความร่วมมือกับผู้ปกครองในการปฏิบัติอย่างเป็นแนวทางเดียวกันกับโรงเรียน อัตราส่วนระหว่างครูต่อเด็ก เท่ากับ 1:1 – 1:5 ขึ้นกับอาการและความต้องการจำเป็นของเด็ก สำหรับเทคนิควิธีการสอน ประกอบด้วย

4.1) TEACCH (Treatment and Education of Autistic and related Communication handicapped Children) เป็นนวัตกรรมการสอนจากมหาวิทยาลัยนอร์ธแคโรไลนา ประเทศสหรัฐอเมริกา เทคนิคการสอนนี้นำมาใช้กับเด็กออทิสติก และเด็กที่มีความพิการซ้ำซ้อน โดยการจัดโครงสร้างทางกายภาพและออกการสอนที่มีความชัดเจนเป็นระบบให้แก่เด็ก หลักการและมโนทัศน์ของ TEACCH ประกอบด้วย

- 4.1.1) การพัฒนาความสามารถในการปรับตัว โดยการจัดการศึกษาและปรับสภาพแวดล้อมให้เหมาะกับเด็กแต่ละบุคคล
- 4.1.2) การร่วมมือกับผู้ปกครอง ผู้ปกครองทำงานร่วมกับนักวิชาชีพในฐานะ นักบำบัดร่วม เพื่อให้ผู้ปกครองสามารถปฏิบัติอย่างต่อเนื่องกับลูกที่บ้านได้
- 4.1.3) การประเมินรายบุคคล ออกแบบโปรแกรมการจัดการศึกษาเฉพาะบุคคลสำหรับเด็กบนฐานการประเมินสำหรับเด็กทั่วไป
- 4.1.4) การสอนแบบมีโครงสร้าง เด็กออทิสติกจะได้ประโยชน์มากจากสภาพแวดล้อมทางการศึกษาที่มีโครงสร้างมากกว่าแบบเปิด
- 4.1.5) การเสริมสร้างทักษะ ข้อมูลจากการประเมินช่วยให้ชัดเจนในทักษะที่เด็กควรได้รับการพัฒนา
- 4.1.6) การบำบัดทางพฤติกรรมปัญญาและพฤติกรรม ทฤษฎีทางพฤติกรรมปัญญาและพฤติกรรมระบุว่า พฤติกรรมที่เป็นปัญหาอาจเป็นผลมาจากปัญหาการรับรู้และความเข้าใจของเด็ก
- 4.1.7) นักวิชาชีพในระบบการสอนแบบ TEACCH ไม่ใช่ นักบำบัดเฉพาะทาง เช่น นักจิตวิทยา นักอรรถบำบัด หากเป็นผู้ที่ได้รับการอบรมให้สามารถเข้าใจเด็กอย่างเป็นองค์รวม

หัวใจของการสอนแบบ TEACCH คือ การสอนที่มีโครงสร้าง นำมาสู่การจัดสภาพแวดล้อมทางกายภาพ การใช้ระบบตารางกิจกรรม และระบบงาน ตลอดจนการสื่อสาร คำสั่ง และความคาดหวังต่อเด็กที่ชัดเจน (Autism Rainbow Center, 2009)



บอร์ดแสดงวิธีการทำความสะอาดพื้นและห้องน้ำ บริเวณในกรอบสีแดงเป็นพื้นที่สำหรับเด็กฝึกปฏิบัติ



บรรยากาศห้องเรียนเด็กวัย 3 – 6 ปี
แบ่งพื้นที่สำหรับการทำงานกลุ่มและการทำงานรายบุคคล



ตารางกิจกรรมที่เป็นภาพ สำหรับเด็กแต่ละคน
เพื่อให้เด็กสามารถปฏิบัติกิจวัตรได้อย่างเป็นอิสระ
ไม่ต้องมีครูคอยกำกับ



เด็กหย่อนสัญลักษณ์เรียนดนตรีหน้าห้องดนตรี



ระบบงาน (work system) แผ่นป้ายกำหนด
กิจกรรมสำหรับเด็กแต่ละคน
เด็กสามารถอ่านสัญลักษณ์ที่ระบุงาน
ที่ต้องทำ จากนั้นจับคู่สัญลักษณ์ใน
แผ่นงานกับสัญลักษณ์ที่ตะกร้าอุปกรณ์เพื่อ
นำอุปกรณ์มานั่งทำงาน
ที่ได้ด้วยตนเอง



4.2) PECS (Picture Exchange Communication System) เป็นการใช้ภาพ
ในการสื่อสารแทนคำพูด เด็กออทิสติกบางคนอาจมีพัฒนาการด้านการพูดล่าช้าหรืออาจ
ไม่พูดเลย PECS จึงถูกออกแบบให้ช่วยพัฒนาทักษะการสื่อสารแก่เด็กและผู้ใหญ่กลุ่มนี้



ขั้นตอนการใช้ PECS ประกอบด้วย 6 ขั้น ดังนี้

- 4.2.1) เรียนรู้การแลกเปลี่ยนรูปภาพ
- 4.2.2) ยื่นสัญลักษณ์ให้กับอีกคนหนึ่งเมื่อถูกร้องขอ
- 4.2.3) แยกแยะสัญลักษณ์ที่ต้องการได้
- 4.2.4) ใช้สมุดสื่อสาร
- 4.2.5) สร้างประโยคง่ายๆ ได้ทั้งการขอร้องและการแสดง
ความคิดเห็น

นอกจากนั้น PECS ยังช่วยกระตุ้นพัฒนาการด้านการพูดและ
การสื่อสารพื้นฐานได้ (Autism Rainbow Center, 2009b)

4.3) AEPS (Activity Based Evaluation) เป็นการประเมินเด็กอย่างเป็นระบบ
มีคู่มือและสถานการณ์ในการเก็บรวบรวมข้อมูลซึ่งมีความละเอียดมากในการประเมิน

4.4) Programming System

4.5) ABI (Activity Based Intervention)

5) การประชุมเด็กเป็นรายกรณี (Case conference) และการให้คำปรึกษา โดยร่วมกันระหว่างเจ้าหน้าที่และผู้ปกครอง 2 ครั้งต่อปี

6) การเยี่ยมบ้าน

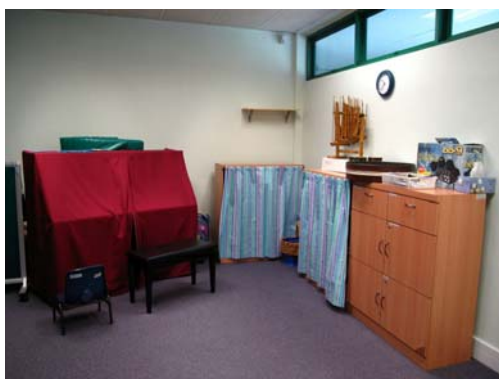
7) การทำงานแบบสหสาขาวิชากับนักวิชาชีพ

การบำบัด

โรงเรียนแห่งนี้มีบริการด้านการบำบัด โดยนักบำบัดส่วนหนึ่งเป็นอาสาสมัคร ประกอบด้วย

- 1) อรรถบำบัด
- 2) กายภาพบำบัด
- 3) กิจกรรมบำบัด
- 4) การบริการด้านจิตเวช
- 5) ดนตรีบำบัด

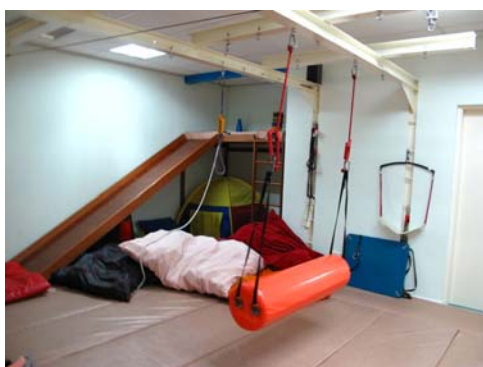
นอกจากนั้น ยังมีคลินิกทันตกรรมให้บริการโดยทันตแพทย์อาสาสมัครที่เพิ่งเปิดบริการ เนื่องจากเด็กส่วนใหญ่มีปัญหาทางช่องปาก และเหงือกอักเสบ รวมทั้งบริการเสริมพิเศษ ได้แก่ การคัดกรองด้านการมองเห็น การได้ยิน กระดูกและกล้ามเนื้อ



ห้องดนตรีบำบัด



ห้องกิจกรรมบำบัด



ห้อง Sensory Integration

การทำงานกับผู้ปกครอง เนื่องจากผู้ปกครองเป็นบุคคลสำคัญสำหรับเด็ก ดังนั้น การเป็นกัลยาณมิตรร่วมกับผู้ปกครองจึงเป็นเรื่องที่โรงเรียนให้ความสำคัญ แนวทางในการทำงานร่วมกับผู้ปกครอง ได้แก่

- 1) การส่งรายงานพัฒนาการเด็กอย่างสม่ำเสมอ
- 2) การเปิดโอกาสให้ผู้ปกครองเข้าร่วมในชั้นเรียน การบำบัด และกิจกรรมต่างๆของทางโรงเรียน
- 3) การประชุมเด็กเป็นกรณีร่วมกับผู้ปกครอง
- 4) การเยี่ยมบ้าน

รายการอ้างอิง

Autism Rainbow Center. 2009a. **TEACCH**. [online]. Available from:

http://www.rainbowcenter.ca/?page_id=49[2009 April, 3]

Autism Rainbow Center. 2009b. **PECS**. [online]. Available from:

http://www.rainbowcenter.ca/?page_id=49[2009 April, 3]